

État de la culture et évolution des récoltes des pommes de terre au Québec

Volume 1, No 2

Semaine du 22 au 28 mai 2023



I. Météo

Pour l'ensemble des régions du Québec, les conditions climatiques de la semaine dernière ont été caractérisées par des températures fraîches et par quelques nuits froides marquées par le gel. Ces conditions climatiques ont ralenti les travaux d'ensemencement et la croissance de la culture ensemencée pour la majorité des régions. Toutefois, on rapporte peu de dégâts liés à la culture en raison que les stades de culture pour la majorité des champs ensemencés étaient aux stades de semis et de pré-levée. Pour les champs de culture hâtive ayant atteint le stade de la levée, on rapporte que l'irrigation a joué un rôle protecteur et on ne rapporte pas de dégâts significatifs à l'exception de champs en stade de levée qui n'ont pas été irrigués.

Au niveau des degrés-jours cumulés base 5, on observe que la saison 2023 a perdu son avance sur la saison 2022 pour la majorité des régions et en accuse même un léger retard. Cependant, on observe que l'écart avec la moyenne 1981-2020 est toujours positif pour la saison 2023 à l'exception de la région de la Gaspésie. De manière générale, on se situe dans la normale saisonnière pour le stade d'avancement des travaux et de croissance de la culture.

Concernant les prévisions météorologiques des prochains jours, on prévoit une augmentation générale des températures à partir de vendredi 26 mai prochain pour l'ensemble des régions. L'accumulation des degrés-jours risque d'augmenter de manière significative. Comme informations supplémentaires, la température du sol en fonction des endroits au Québec est présentée à la page 3. Les prévisions météorologiques de plusieurs régions sont présentées aux pages 4 et 5.

Tableau 1 : Sommaire du 17 au 23 mai 2023.

Régions	Précipitations (en mm) 			Degrés-jours cumulés base 5  (à partir du 1 ^{er} avril)		
	Semaine	Cumul à partir du 1 ^{er} avril		2023	2022	Écart ¹
		2023	2022			
Abitibi-Témiscamingue	15 à 20	167 à 177	88 à 113	145 à 148	163 à 167	35 à 40
Bas-Saint-Laurent	6 à 14	36 à 58	88 à 96	110 à 136	104 à 120	31 à 38
Capitale-Nationale	10 à 19	116 à 191	130 à 167	133 à 184	160 à 191	5 à 46
Centre-du-Québec	5 à 6	141 à 144	155 à 163	238 à 244	235 à 250	30 à 51
Chaudière-Appalaches	7	92	123	153	148	27
Estrie	5	123	216	234	240	63
Gaspésie	15	97	123	53	83	-14
Lanaudière	4 à 10	145 à 194	140 à 174	240 à 260	240 à 265	31 à 39
Laurentides	8 à 19	156 à 161	168 à 185	173 à 226	185 à 245	18 à 37
Mauricie	10 à 12	156 à 177	165 à 172	189 à 202	203 à 218	19 à 39
Montérégie-Est et Ouest	3 à 6	115 à 143	151 à 175	280 à 289	273 à 300	50 à 59
Outaouais	19	201	177	198	210	23
Saguenay-Lac-Saint-Jean	44	91	143	120	138	20

Source : Agrométéo Québec

Note¹ : Écart est l'écart à la moyenne 1981-2010

II. État des cultures et évolution des travaux d'ensemencement

Abitibi-Témiscamingue

- Actuellement, les superficies d'ensemencement sont complétées jusqu'à 50 % dans le secteur du Témiscamingue.
- Les ensemencements devraient être complétés à 100 % pour les producteurs les plus avancés d'ici la fin de semaine dans le secteur du Témiscamingue.
- Le stade de culture est en pré-levée pour les premiers champs ensemencés.
- Malgré deux nuits avec gel au sol dans le courant de la semaine dernière, on ne rapporte aucun dommage significatif en raison du stade peu avancé des champs ensemencés.
- Le taux d'humidité du sol varie d'adéquat à légèrement sec.

Bas-Saint-Laurent

- Actuellement, les superficies d'ensemencement sont complétées jusqu'à 30 %.
- Les ensemencements devraient être complétés jusqu'à 60 % d'ici la fin de semaine.
- Les nuits froides de la semaine dernière ont légèrement retardé les travaux d'ensemencement.
- La pluie survenue dimanche dernier a amélioré le taux d'humidité du sol.

Capitale-Nationale-Chaudière-Appalaches

- Actuellement, les superficies d'ensemencement sont complétées d'environ 75 % à 90 %.
- Les ensemencements devraient être complétés de 80 % à 100 % d'ici la fin de semaine.
- Le taux d'humidité du sol est adéquat pour la culture ensemencée.

Centre-du-Québec-Estrie

- Actuellement, les superficies d'ensemencement sont complétées d'environ 60 % à 100 %.
- Les ensemencements devraient être complétés de 85 % à 100 % d'ici la fin de semaine.
- Le taux d'humidité du sol est adéquat pour la culture ensemencée.

Gaspésie

- Actuellement, les superficies d'ensemencement sont complétées jusqu'à 51 %.
- Les ensemencements devraient être complétés jusqu'à 96 % d'ici la fin de semaine.
- Les nuits froides de la semaine dernière ont légèrement retardé les travaux d'ensemencement.
- La pluie survenue dimanche dernier a amélioré le taux d'humidité du sol.

Lanaudière

- Actuellement, les superficies d'ensemencement varient de 65 % à 100 % selon le type de sol.
- Les superficies d'ensemencement sont plus avancées dans les sols légers ou plus sablonneux tandis qu'elles le sont moins dans les sols plus lourds en raison du taux d'humidité plus élevé de ces derniers.
- Les ensemencements devraient être complétés de 85 % à 100 % d'ici la fin de semaine.
- D'une manière générale, le stade d'avancement de la culture est à environ 60 % en semis, de 10 % à 20 % en pré-levée et de 20 % à 30 % en levée pour les champs ensemencés.

Laurentides-Outaouais

- Actuellement, les superficies d'ensemencement sont complétées d'environ 70 % à 75 %.
- Les ensemencements devraient être complétés de 90 % à 100 % d'ici la fin de semaine.
- Le taux d'humidité du sol est adéquat pour la culture ensemencée.

Mauricie

- Actuellement, les superficies d'ensemencement sont complétées d'environ 70 % à 90 %.
- Les ensemencements devraient être complétés de 80 % à 100 % d'ici la fin de semaine.
- Le taux d'humidité du sol est adéquat pour la culture ensemencée.

Montérégie

- Actuellement, les superficies d'ensemencement sont complétées d'environ 75 % à 80 %.
- Les ensemencements devraient être complétés de 95 % à 100 % d'ici la fin de semaine.
- Le taux d'humidité du sol est adéquat pour la culture ensemencée.
- D'une manière générale, le stade d'avancement de la culture est à environ 60 % en semis, de 15 % à 20 % en prélevée et de 20 % à 25 % en levée pour les champs ensemencés.
- On prévoit débiter le renchaussage dans le courant de la semaine à venir pour les variétés hâtives, qui devraient atteindre de 24 cm à 30 cm de hauteur.

Saguenay-Lac-Saint-Jean

- Actuellement, les superficies d'ensemencement sont complétées jusqu'à 70 % selon le secteur.
- Les ensemencements devraient être complétés de 80 % à 100 % d'ici la fin de semaine pour les secteurs les plus avancés.

Sources : Agrometeo.org, producteurs de pommes de terre au Québec.

Réalisé pour Les Producteurs de pommes de terre du Québec
Pour plus d'informations, veuillez contacter M. Sébastien Brossard, agr. au (514) 773-5217

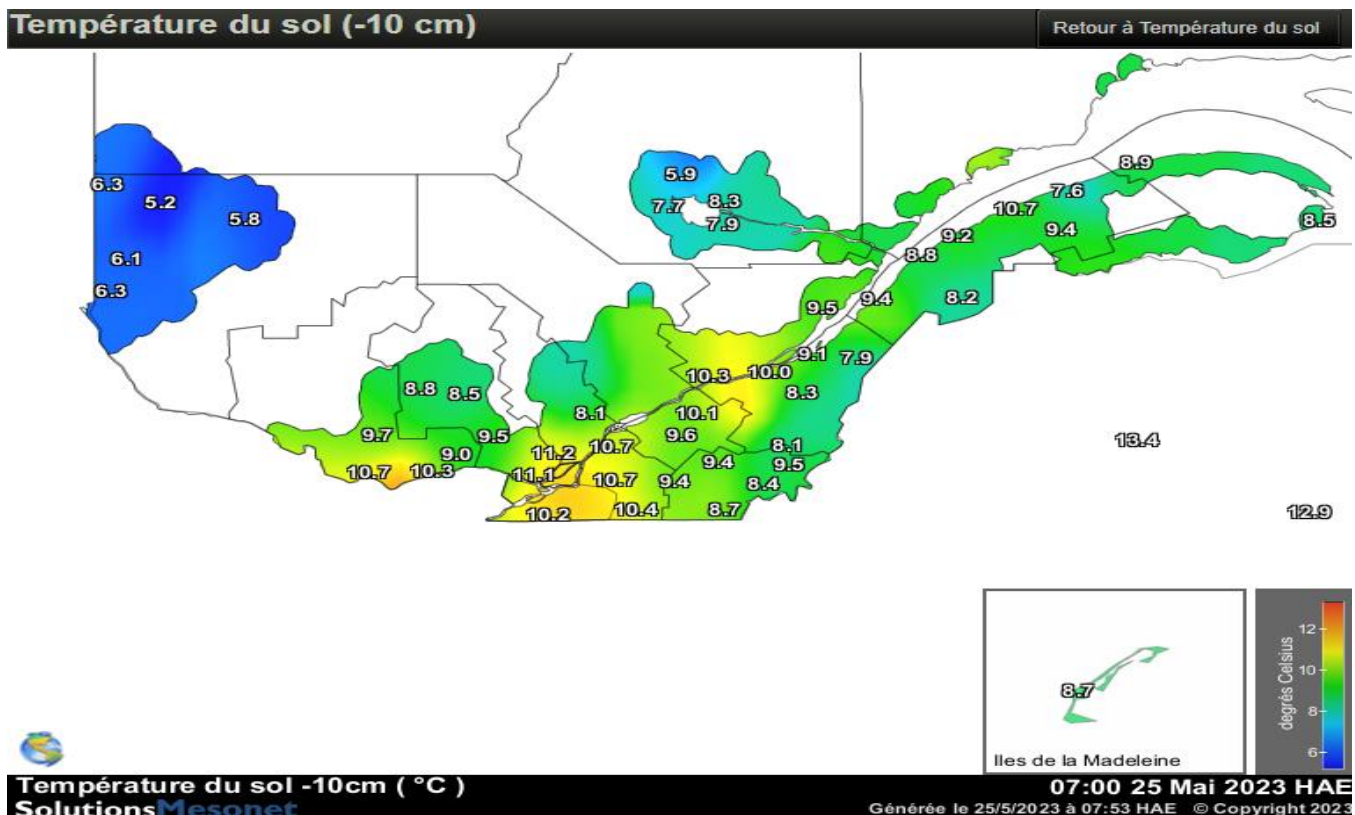


**ÉPATANTE
PATATE!**
DU QUÉBEC



III. Annexes

Carte 1 : Température du sol au Québec en date du 25 mai 2023



Source : Agrométéo Québec

Graphique 1 : Prévisions météorologiques à Saint-Rémi en Montérégie



Source : Environnement Canada

Graphique 2: Prévisions météorologiques à Louiseville en Mauricie



Source : Environnement Canada

Graphique 3: Prévisions météorologiques à Donnacona dans la Capitale-Nationale



Source : Environnement Canada

Graphique 4: Prévisions météorologiques à Bonaventure en Gaspésie



Source : Environnement Canada

Graphique 5: Prévisions météorologiques au Témiscamingue



Source : Environnement Canada Source : Environnement Canada

Graphique 6 : Prévisions météorologiques à Rimouski au Bas-Saint-Laurent



Source : Environnement Canada Source : Environnement Canada

Graphique 7 : Prévisions météorologiques à Alma au Saguenay-Lac-Saint-Jean



Source : Environnement Canada

Graphique 8 : Prévisions météorologiques à Sherbrooke en Estrie



Source : Environnement Canada